

MP1

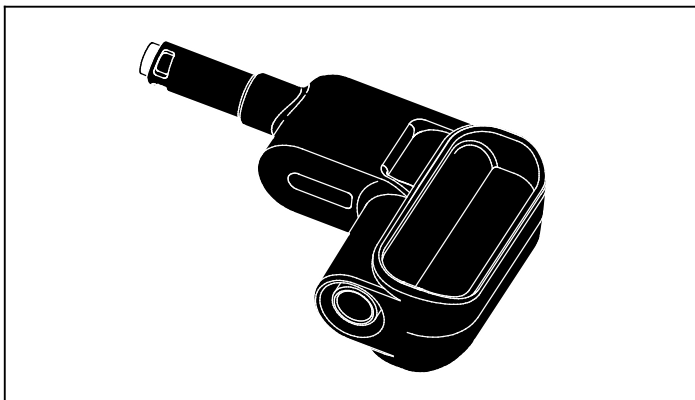
Magnet Probe

Hoja de instrucciones

Introducción

La sonda magnética MP1 (la Sonda o el Producto) es un accesorio con una punta magnética para cables de prueba de seguridad de 4 mm. La punta magnética proporciona contacto con una superficie de metal ferromagnético en zonas con acceso limitado, como tornillos de acero al carbono en RCD o disyuntores.

La sonda se ajusta a los orificios de tornillos rebajados con un diámetro de ≥ 6 mm. La sonda tiene una clasificación CAT IV 600 V/CAT III 1000 V con una corriente máxima de 4 A.



fig_MP1.eps

Comunicación con Fluke

Para ponerse en contacto con Fluke, llame a uno de los siguientes números de teléfono:

- Asistencia técnica en EE. UU.: 1-800-44-FLUKE (1-800-443-5853)
- Calibración y reparación en EE. UU.: 1-888-99-FLUKE (1-888-993-5853)
- Canadá: 1-800-36-FLUKE (1-800-363-5853)
- Europa: +31 402-675-200
- Japón: +81-3-6714-3114
- Singapur: +65-6799-5566
- Desde cualquier otro país: +1-425-446-5500

O bien, visite el sitio web de Fluke en www.fluke.com.

Para registrar su producto, visite <http://register.fluke.com>.

Para ver, imprimir o descargar el último suplemento del manual, visite <http://us.fluke.com/user/support/manuals>.

Información sobre seguridad

Una Advertencia identifica condiciones y procedimientos que son peligrosos para el usuario. Una Precaución identifica condiciones y procedimientos que pueden causar daños en el Producto o en el equipo que se prueba.

⚠️⚠️ Advertencia





Para evitar posibles choques eléctricos, fuego o lesiones personales:

- **Lea toda la información de seguridad antes de usar el Producto.**
- **Lea atentamente todas las instrucciones.**
- **Utilice el Producto únicamente de acuerdo con las especificaciones; en caso contrario, se puede anular la protección suministrada por el Producto. No toque las tensiones > 30 V de CA rms, picos de 42 V de CA o 60 V de CC.**
- **Cumpla los requisitos de seguridad nacionales y locales. Utilice equipos de protección personal (equipos aprobados de guantes de goma, protección facial y prendas ignífugas) para evitar lesiones por descarga o por arco eléctrico debido a la exposición a conductores con corriente.**
- **No utilice el Producto cerca de gases o vapores explosivos, o en ambientes húmedos o mojados.**
- **Limite el funcionamiento del producto a la categoría de medición, tensión o valores de amperaje especificados.**
- **No utilice cables de prueba si están dañados. Compruebe que los cables de prueba no tienen daños en el aislamiento ni metal expuesto, o si se muestra el indicador de desgaste. Verifique la continuidad de los conductores de prueba.**

- Retire los cables de prueba de la fuente de señal antes de limpiar.
- Utilice solo cables con los valores de tensión correctos.
- Mantenga los dedos detrás de los protectores correspondientes de las sondas.
- No sobrepase el valor de la categoría de medición (CAT) del componente individual de menor valor de un producto, sonda o accesorio.
- No utilice el Producto si está dañado.
- No exponga el Producto a temperaturas ≥ 80 °C (176 °F). Las altas temperaturas pueden causar daños permanentes al imán.
- Asegúrese de que la fuerza magnética sea suficientemente fuerte para mantener el Producto en su sitio. El Producto sólo funciona en material ferromagnético.
- En aplicaciones con baja impedancia entre dos sondas magnéticas, no toque las piezas metálicas de un cable de prueba si el otro está conectado a tensión peligrosa.

Símbolos

La tabla siguiente enumera los símbolos utilizados en el Producto y en esta hoja de instrucciones.

| Símbolo | Descripción |
|---|---|
|  | Peligro. Información importante. Consulte la hoja de instrucciones. |
|  | Cumple la normativa de la Unión Europea. |
|  | Estándares de seguridad de América del Norte certificados por CSA Group. |
| CAT III | La categoría de medición III se aplica a circuitos de prueba y medición que estén conectados a la distribución de la instalación de baja tensión de la red eléctrica del edificio. |
| CAT IV | La categoría de medición IV se aplica a circuitos de prueba y medición que estén conectados a la distribución de la instalación de baja tensión de la red eléctrica del edificio. |
|  | Este producto cumple la Directiva WEEE sobre requisitos de marcado. La etiqueta que lleva pegada indica que no debe desechar este producto eléctrico o electrónico con los residuos domésticos. Categoría del producto: Según los tipos de equipo del anexo I de la Directiva WEEE, este producto está clasificado como producto de categoría 9 "Instrumentación de supervisión y control". No se deshaga de este producto mediante los servicios municipales de recogida de basura no clasificada. |

Instrucciones

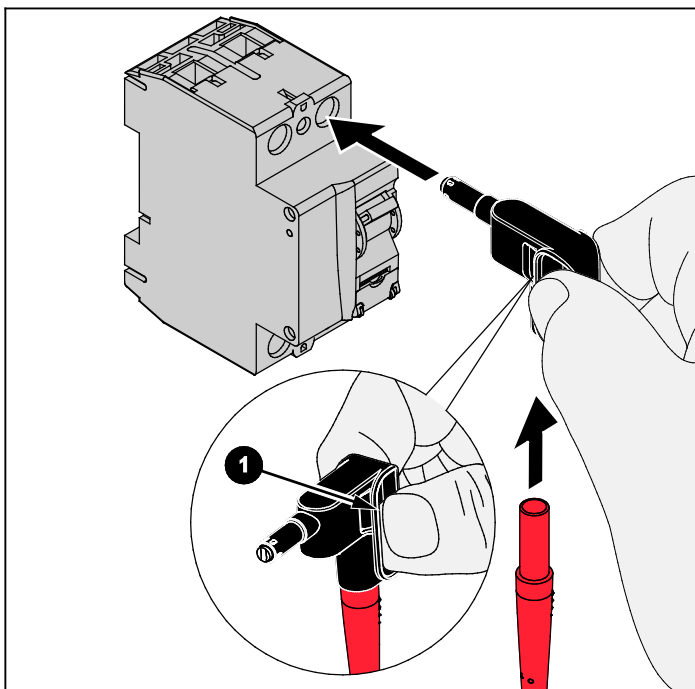
El Producto tiene una fuerza de retención óptima con tornillos de cabeza plana M5. También puede usarse con cualquier cabeza de tornillo o contacto metálico con atracción magnética, como aleaciones de acero al carbono. No lo use con contactos metálicos sin atracción magnética. Por ejemplo, los contactos de aleación de cobre, aleación de aluminio y aleación de acero inoxidable (en su mayoría) no son adecuados para uso con este Producto.

⚠ Precaución

Para evitar posibles daños permanentes en el imán, no exponga el Producto a temperaturas ≥ 80 °C (176 °F).

Para usarlo:

1. Mantenga los dedos detrás de los protectores correspondientes ❶ (consulte la imagen).



fig_mag_probe.eps

2. Coloque la punta magnética en la superficie de contacto de metal.

Limpieza

Limpie el Producto con un paño ligero, jabón suave y agua. Para evitar posibles daños, no use abrasivos o disolventes para la limpieza.

Especificaciones

| | |
|--|---|
| Corriente máxima | 4 A |
| Tensión máxima entre el terminal y la toma de tierra | 1000 V |
| Seguridad | IEC 61010-031: CAT IV 600 V/CAT III 1000 V, Grado de contaminación 2 |
| Temperatura | |
| En funcionamiento | De -10 °C a +50 °C (de 14 °F a 122 °F) |
| Almacenamiento | -20 °C a +60 °C (-4 °F a +140 °F) |
| Humedad en régimen de servicio .. | <10 °C (<50 °F), sin condensación 10 °C a 30 °C (50 °F a 86 °F) ≤95 % 30 °C a 40 °C (86 °F a 104 °F) ≤75 % 40 °C a 50 °C (104 °F a 122 °F) ≤45 % |
| Altitud | |
| En funcionamiento | ≤2000 m (>2000 m hasta ≤4000 m, se reduce la capacidad a CAT IV 300 V /CAT III 600 V/CAT II 1000 V) |
| Almacenamiento | ≤12.000 m |

GARANTÍA LIMITADA Y LIMITACIÓN DE RESPONSABILIDAD

Se garantiza que este producto de Fluke no tendrá defectos en los materiales ni en la mano de obra durante un año a partir de la fecha de adquisición. Esta garantía no incluye fusibles, baterías desechables ni daños por accidente, maltrato, uso indebido, alteración, contaminación o condiciones anormales de funcionamiento o manipulación. Los revendedores no están autorizados para otorgar ninguna otra garantía en nombre de Fluke. Para obtener servicio de garantía, póngase en contacto con el centro de servicio autorizado por Fluke más cercano para obtener la información correspondiente de autorización de la devolución, y luego envíe el producto a dicho centro de servicio con una descripción del problema.

ESTA GARANTÍA ES SU ÚNICO RECURSO. NO SE CONCEDE NINGUNA OTRA GARANTÍA, EXPRESA O IMPLÍCITA, TAL COMO AQUELLA DE IDONEIDAD PARA UN PROPÓSITO DETERMINADO. FLUKE NO SE RESPONSABILIZA DE PÉRDIDAS NI DAÑOS ESPECIALES, MEDIATOS, INCIDENTALES O INDIRECTOS, EMERGENTES DE CUALQUIER CAUSA O TEORÍA.

Dado que algunos países o estados no permiten la exclusión o limitación de una garantía implícita, ni de daños incidentales o indirectos, es posible que las limitaciones de esta garantía no sean de aplicación a todos los compradores.

Fluke Corporation
P.O. Box 9090
Everett, WA 98206-9090
EE.UU.

Fluke Europe B.V.
P.O. Box 1186
5602 BD Eindhoven
Países Bajos